

Uashassihstsh

Vers un centre d'accompagnement spirituel autochtone

Mélina Morel

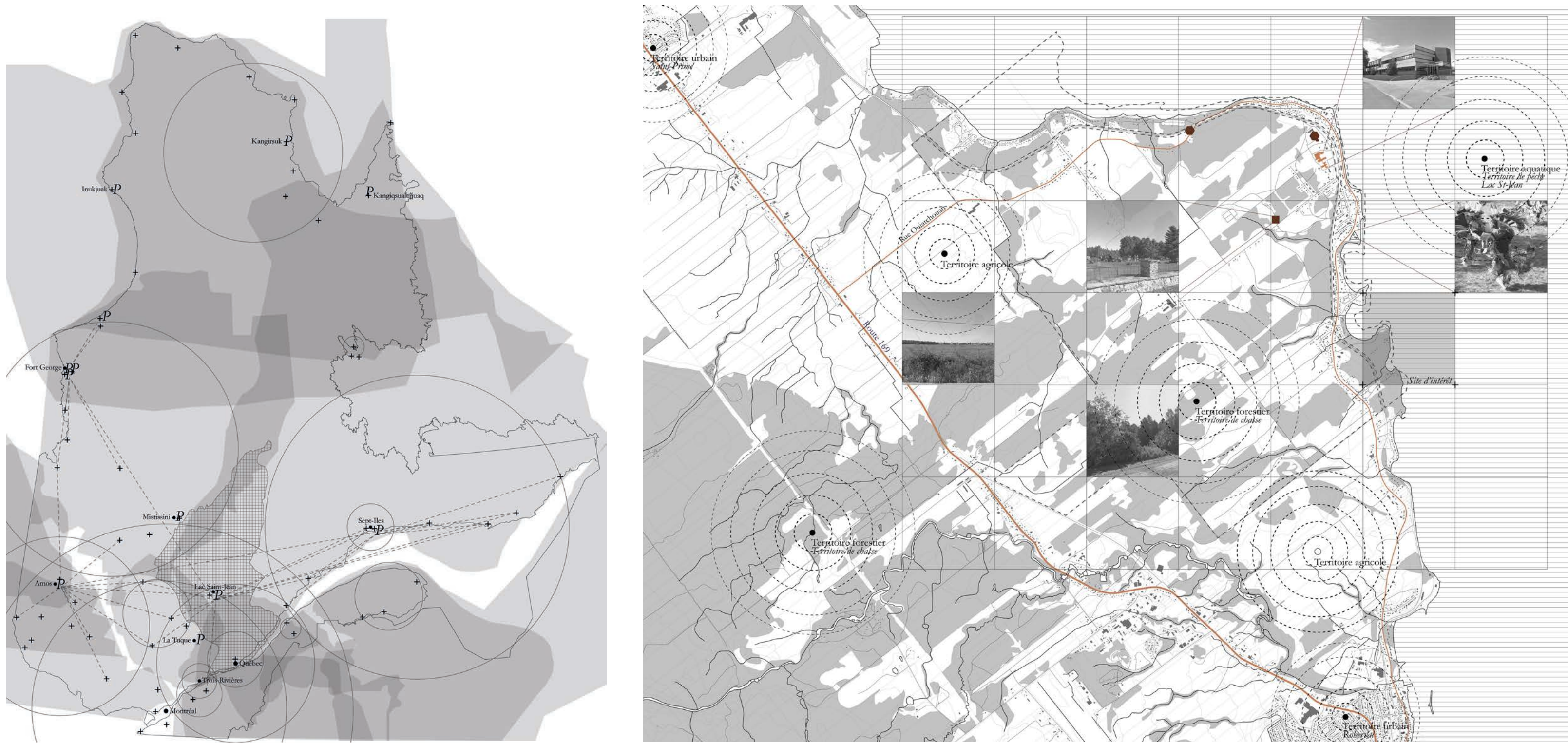
E(p) supervisé par Philippe Champagne



Bien que le dernier pensionnat autochtone canadien ait fermé ses portes en 1996, la perte de culture forcée des enfants ayant séjournés sous tutelle des religieux, ainsi que les divers sévices psychologiques et physiques qu'ils ont subis a mené à un phénomène de deuil collectif ayant toujours effet à ce jour au sein des nations autochtones. Cet (essa) projet explore ainsi comment l'architecture peut raviver la mémoire collective et enclencher un processus de guérison répondant à la spiritualité propre aux Premières Nations, se rattachant à leurs croyances et rituels respectifs.

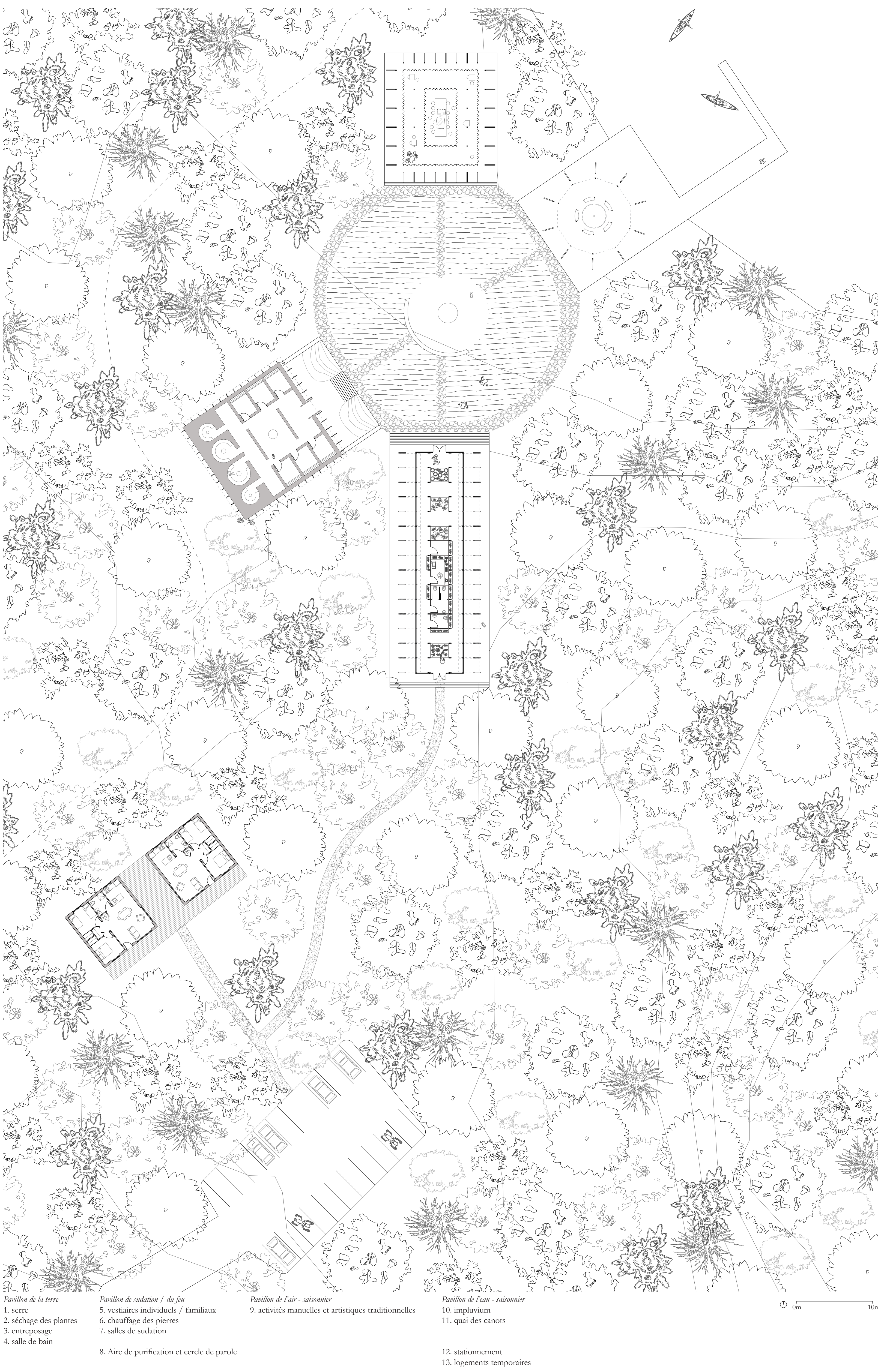
Le projet s'implante en bordure du lac St-Jean, dans la communauté de Mashteuiatsh, en territoire innu (Innu). La posture conceptuelle repose sur le retour à la nature et au territoire, source de guérison pour les membres des communautés autochtones. Implanté sur un site boisé, légèrement en retrait de la rue principale, l'immersion sur le territoire forestier débute avant même avoir atteint le premier pavillon, invitant ainsi l'usager à s'ouvrir au processus de guérison. Une fois sur le site, le parcours privilégie une approche phénoménologique; ce dernier est circulaire, où les paysages forestiers et lacustres dialogues avec les parcelles de plantes traditionnelles et médicinales.

D'un point de vue programmatique, l'organisation du centre spirituel s'inspire du cercle de médecine, symbole de l'équilibre holistique. Divisé en quatre quadrants notamment selon les points cardinaux, les saisons et les moments de la journée, le centre se recoupe ainsi lui aussi en quatre pavillons, ceux-ci se regroupant ensuite selon deux axes; celui du corps et celui de l'esprit. L'axe du corps, du sud au nord, regroupe le pavillon de la terre, une serre permettant la culture de plantes médicinales tout au long de l'année, et le pavillon de l'air, un espace saisonnier pour la pratique de l'artisanat traditionnel. L'axe spirituel, quant à lui, accueille le pavillon du feu, dédié à la pratique des rituels de sudation, ainsi que le pavillon de l'eau, permettant le contact physique, visuel et sensoriel à l'eau. Finalement, un espace central lie les pavillons entre eux et permet la pratique de rituels de purification ou de cercles de paroles.



P Ancien site de pensionnat autochtone
 ● Ancêtre autochtone
 ○ Taille de population
 ■ Terrain autochtone
 □ Non-innuit
 --- Provenance des enfants / pensionnat

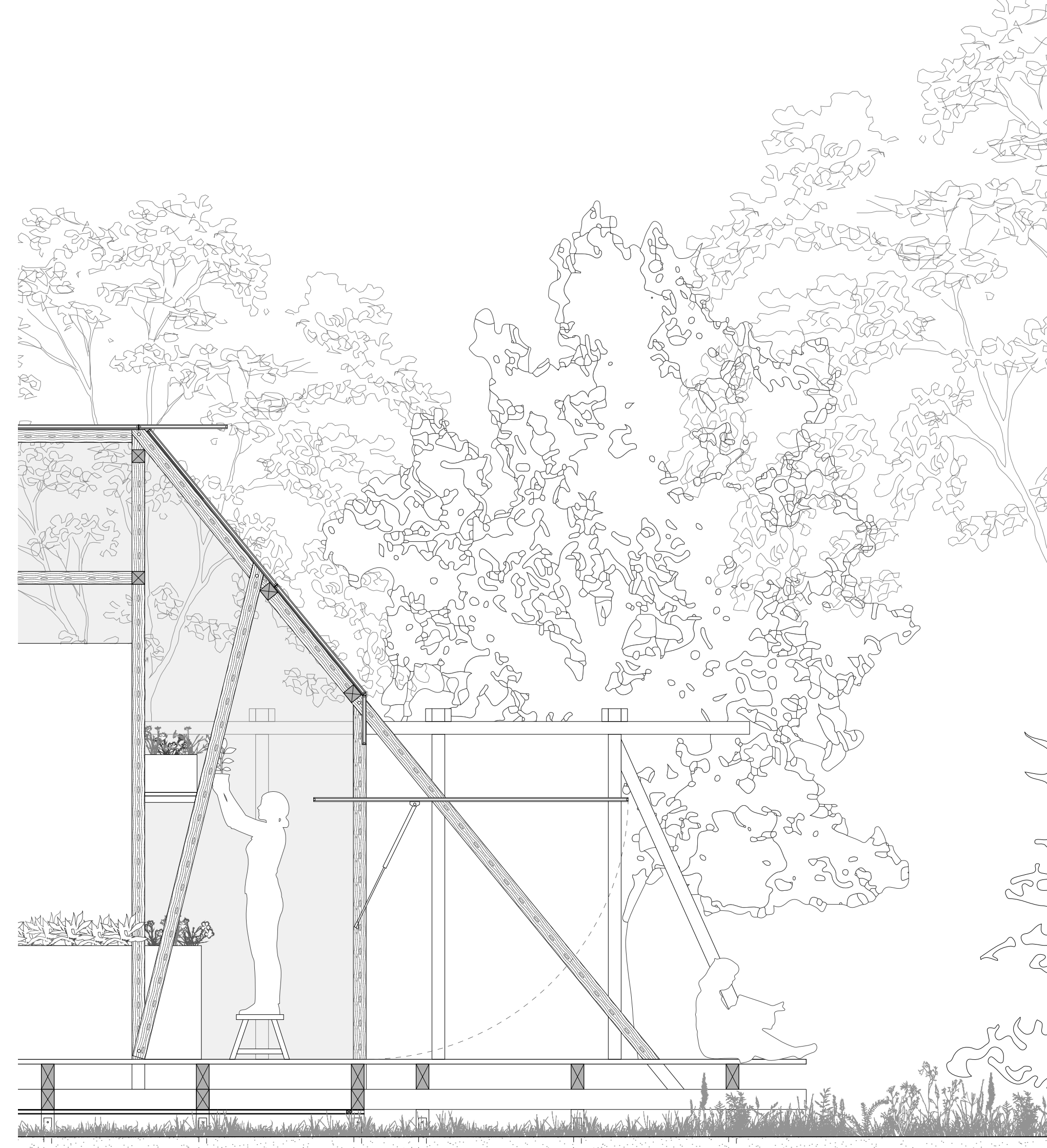
■ Ancien pensionnat / Ecole Amshk
 ■ Centre culturel Mashteuiatsh
 ● Foyers culturels autochtones
 ▲ Site de transmission culturelle
 ● Routes principales



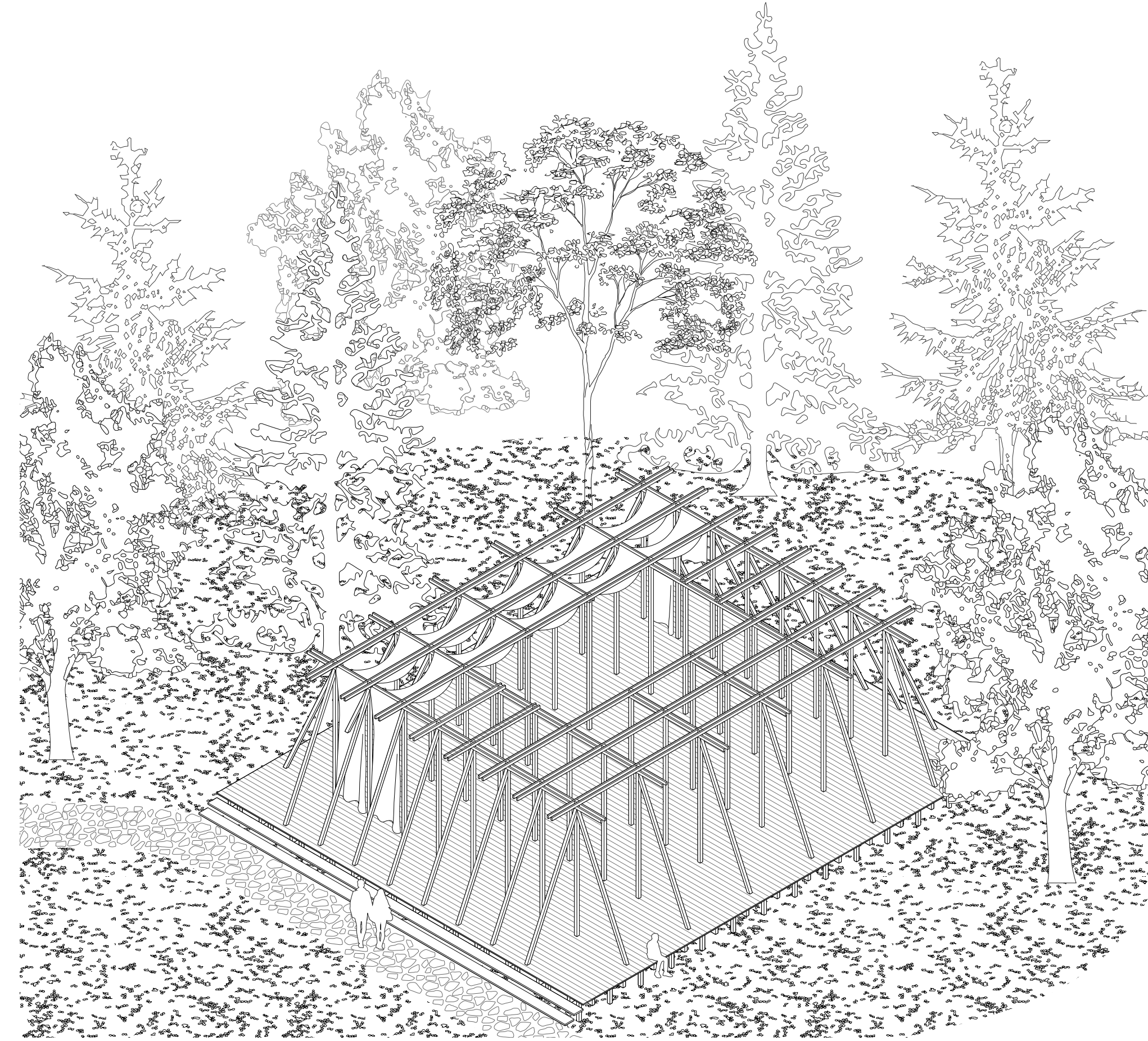
Pavillon de la terre
 1. serre
 2. séchage des plantes
 3. compostage
 4. salle de bain
 5. venantiers individuels / Familiaux
 6. chauffage des pierres
 7. salles de sudation
 8. Aire de purification et cercle de parole

Pavillon de l'air - saisonnier
 9. activités manuelles et artistiques traditionnelles

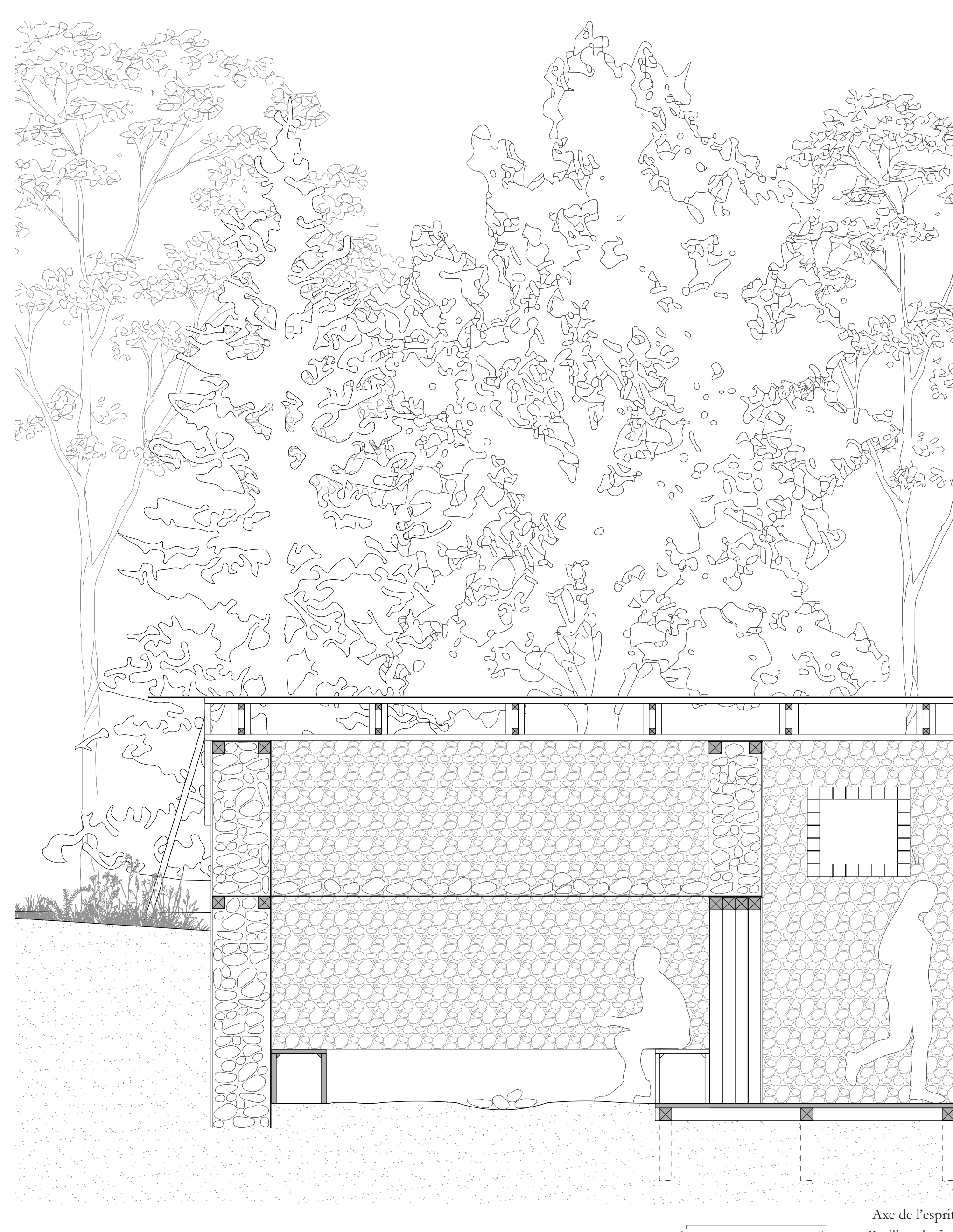
Pavillon de l'eau - saisonnier
 10. amphithéâtre
 11. quai des canots
 12. stationnement
 13. logements temporaires



Axe du corps
 Pavillon de la terre



Axe du corps
 Pavillon de l'air



Axe de l'esprit
 Pavillon du feu

