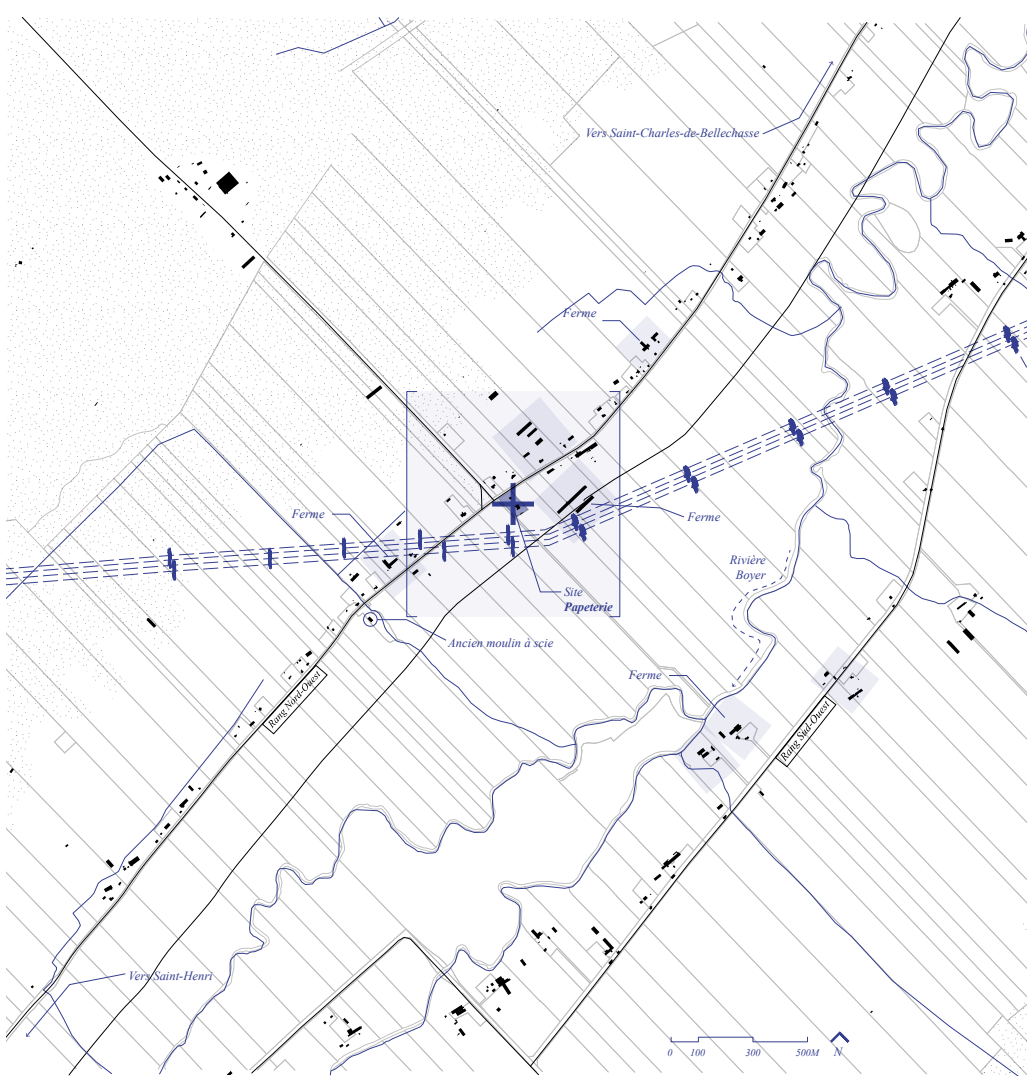


Papeterie collective

L'approche d'architecte éditeur·trice

Victor Demers

E(p) supervisé par Ariane Ouellet-Pelletier



INTRODUCTION

La papeterie collective est un projet-processus mené en incarnant la posture d'architecte-éditeur, inspirée de Sophie Dars et Carlo Menon qui sont responsables de la revue belge Accatone. Ils décrivent cette figure de la manière suivante : « Notre travail consiste à activer un réseau de relation entre les matériaux qui finissent par se nourrir mutuellement autour d'un projet commun. Il commence par l'existant, le sélectionne, l'organise, en prend soin, le conserve, le transforme. »

Le projet se situe dans Bellechasse, entre Saint-Henri et Saint-Charles-de-Bellechasse. Tout commence par le moulin à scie à vapeur abandonné, sur lequel une suite d'interventions vient le réhabiliter afin d'accueillir une papeterie collective et des espaces en support à ce programme. Le projet suit la fabrication du papier, de l'espace des cuves et de séchage dans le moulin, à des ateliers, une cuisine et une boutique.

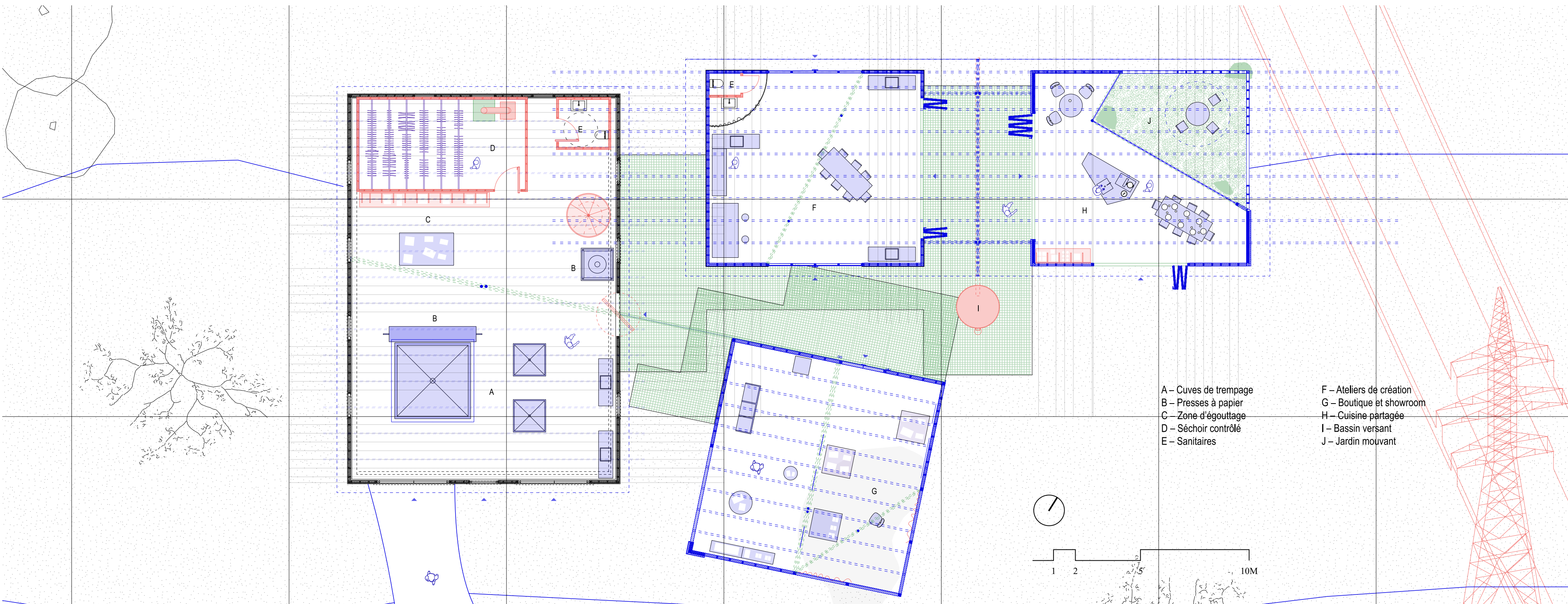
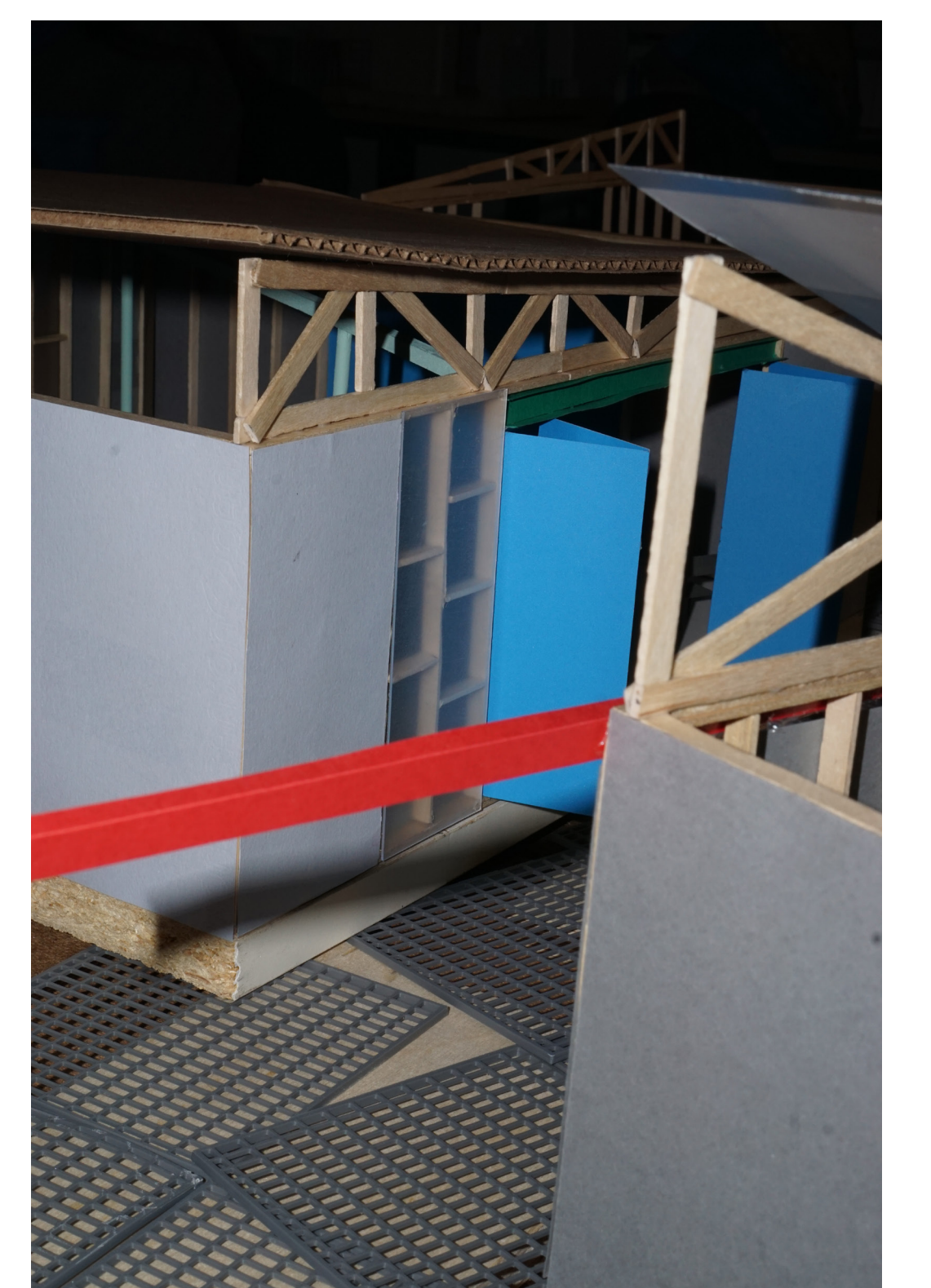
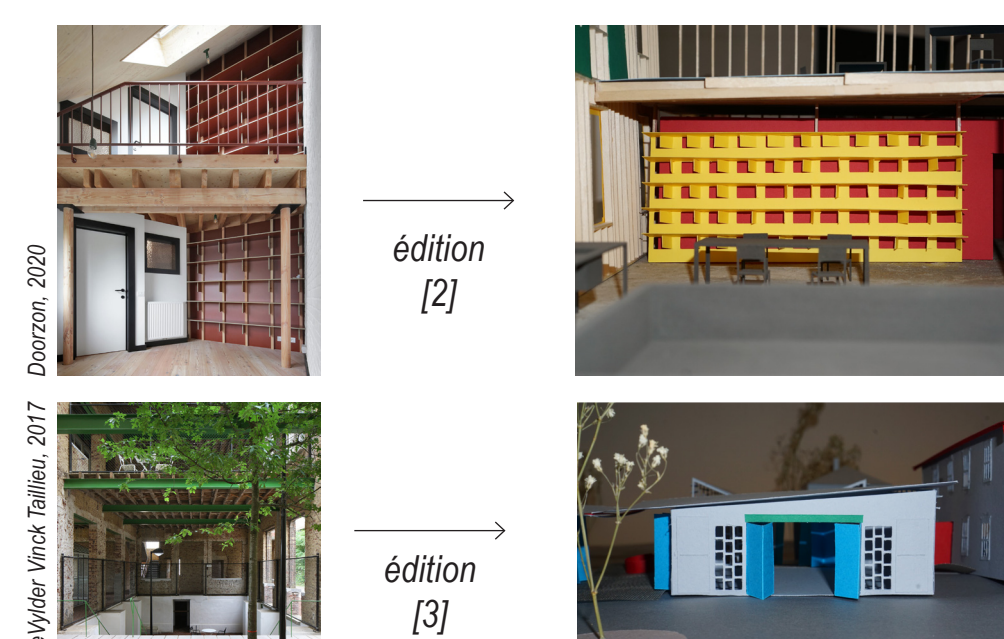


INTERVENTIONS

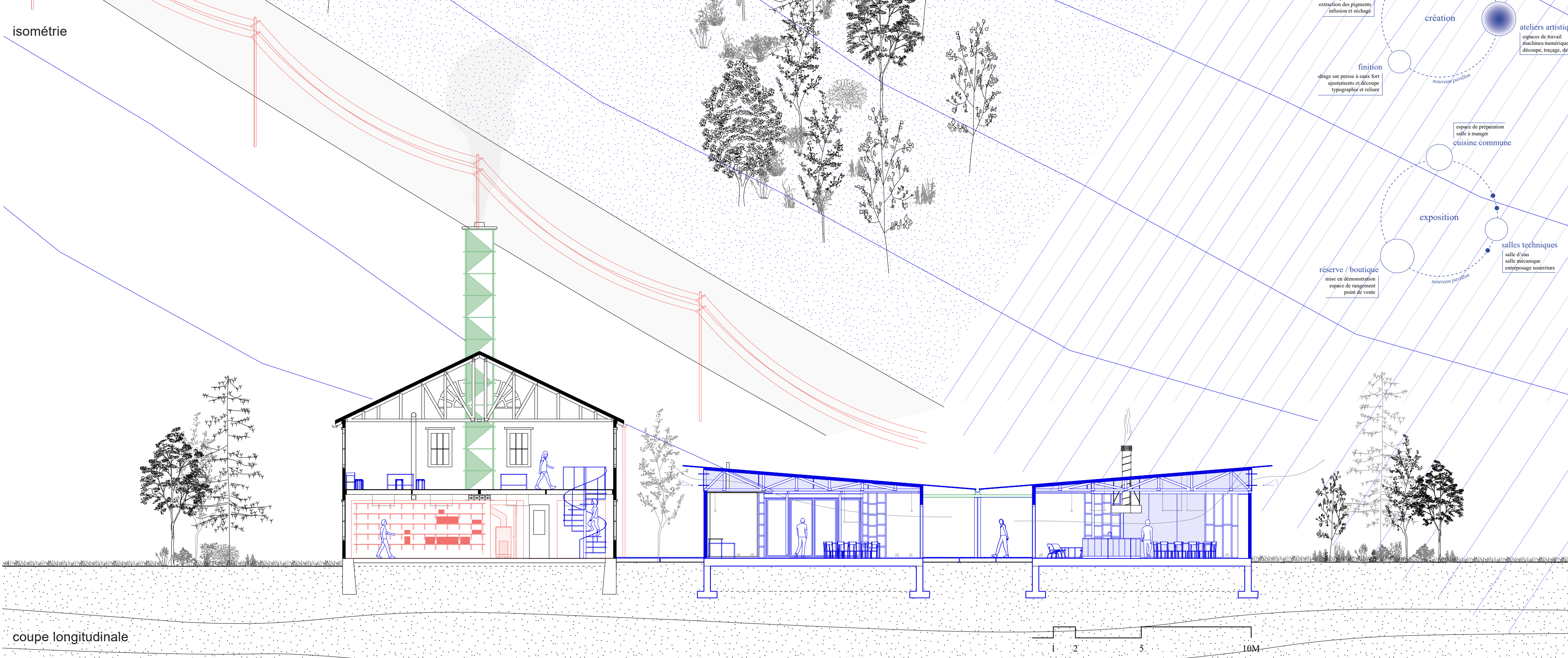
- [1] La première intervention est le Solage Solidaire. Elle vise à adapter le sol du moulin afin d'accueillir l'espace de production du papier en refaisant une dalle décalée des murs de fondation.
- [2] Le Plancher Mutant est l'édition diagonale du plancher existant dans le moulin, partant entre autres de projets de référence des architectes d'intérieur belges Doorzon.
- [3] Le Mur Ouvert est la troisième édition, qui vise à penser ou repenser librement les ouvertures dans l'existant et le neuf. Cela se fait d'abord en ouvrant des murs et en les saignant de linteaux verts à la manière de De Vylder Vinck Tailleu.
- [4] Le Jardin Mouvant est l'invitation du paysage à l'intérieur du projet, en offrant un espace extérieur qui s'ouvre vers le paysage en soustrayant du volume de la cuisine.
- [5] L'édition du Bassin Versant vise la célébration de l'eau dans le projet. L'eau est parfois utilisée dans le moulin pour la fabrication du papier et à un autre moment, simplement récoltée dans un bassin rouge à l'intersection des nouveaux volumes.
- [6] La dernière intervention est le Four, qui transforme la bouilloire à vapeur existante du moulin à scie en séchoir à papier.

APPRENTISSAGES

Cette suite d'interventions suivant la figure d'éditeur s'est fait principalement en maquette à différentes échelles, en rapport avec des images, des couleurs, des géométries, des surfaces, et des citations. Cette approche m'a invitée à penser librement le projet en rapport avec l'existant. Chaque intervention, à la manière d'un magazine, mobilise différentes sensibilités, matériaux, références et savoir-faire, en vue d'imaginer une approche permettant de révisiter les fondamentaux en architecture.



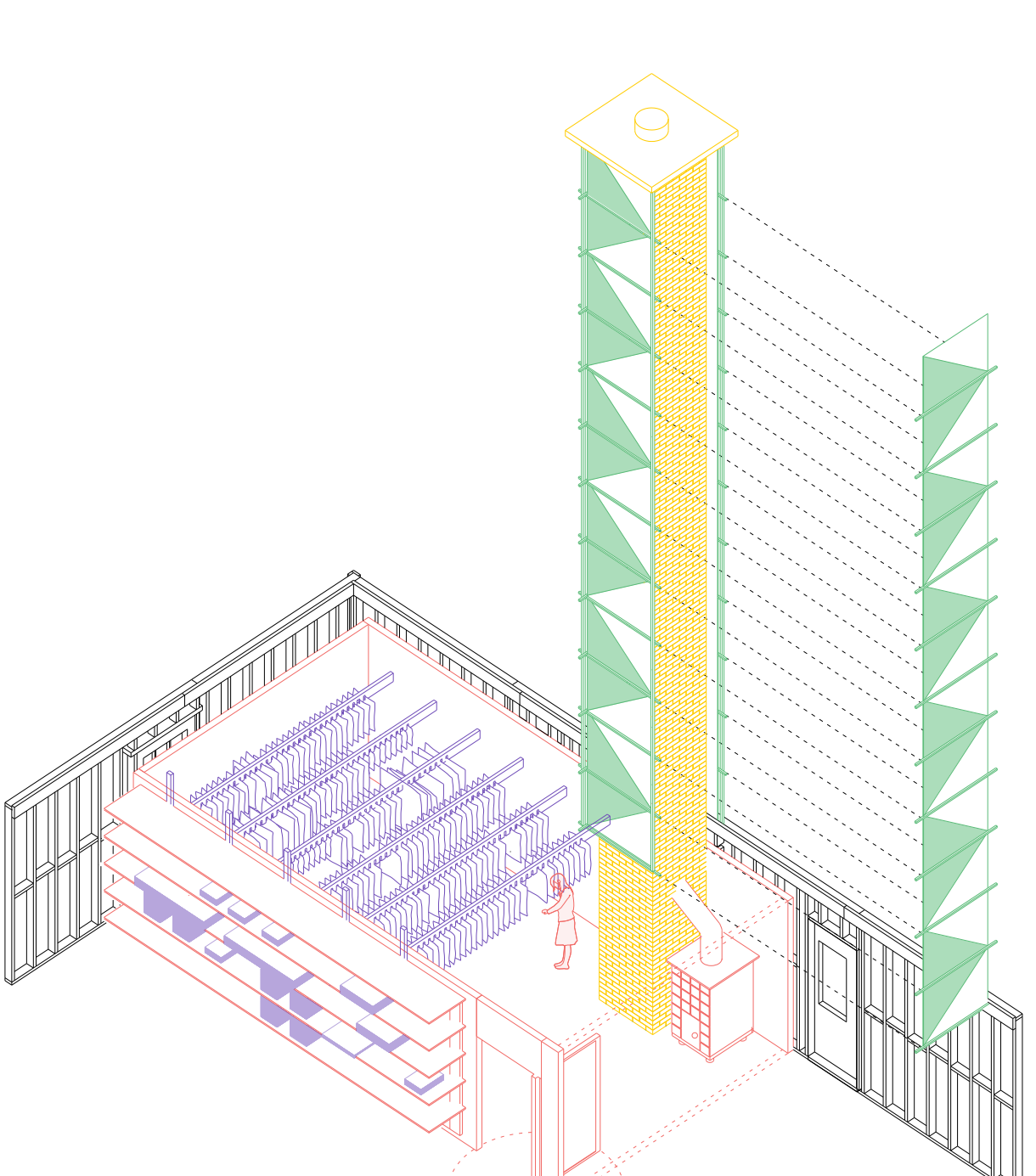
- A - Cases de terrage
- B - Presses à papier
- C - Zone d'outillage
- D - Séchoir coréolé
- E - Serrinerie
- F - Ateliers de rotation
- G - Boutique et showroom
- H - Cuisine partagée
- I - Bassin versant
- J - Jardin mouvant



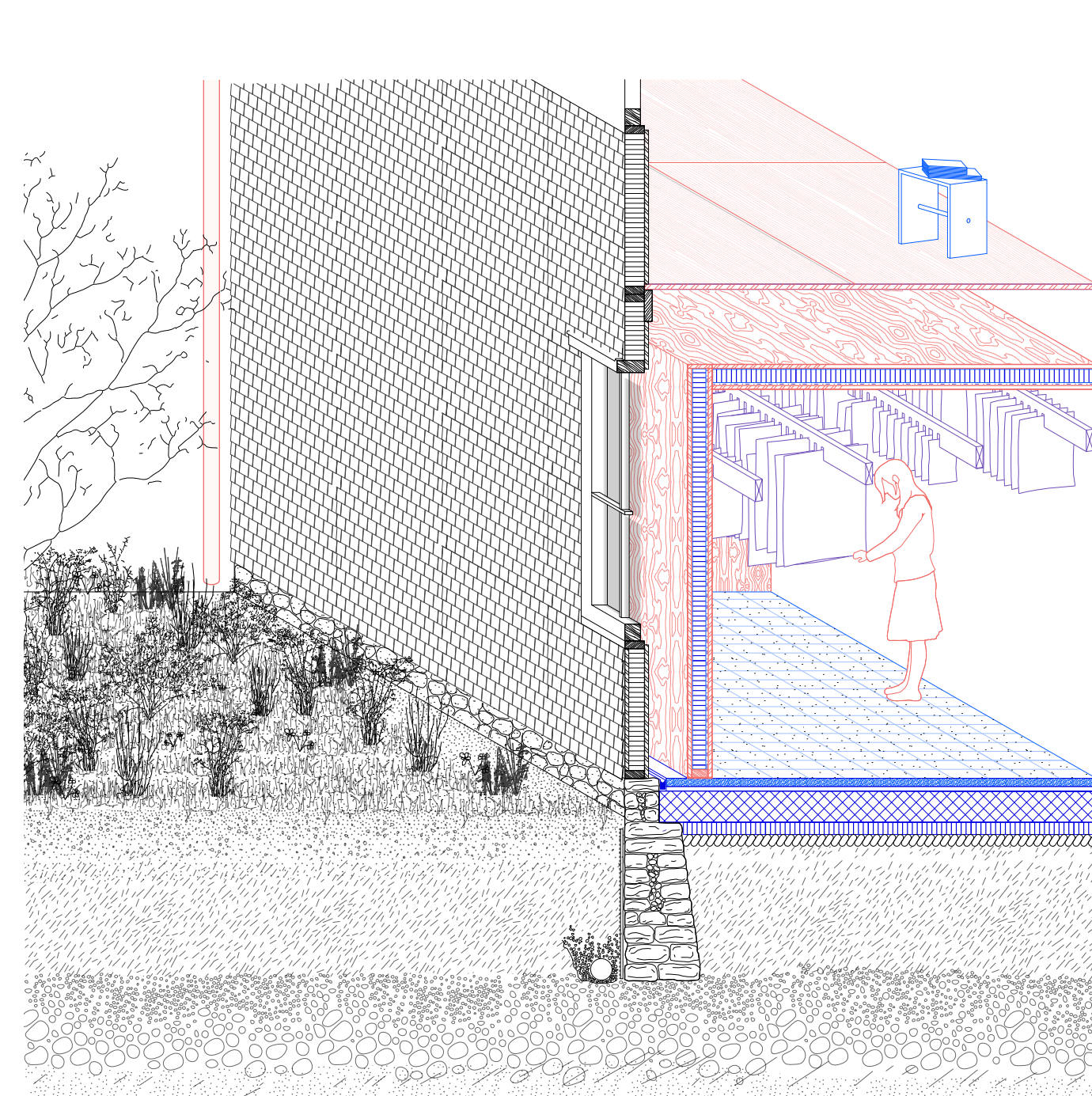
LE PLANCHER MUTANT
édition diagonale du plancher existant



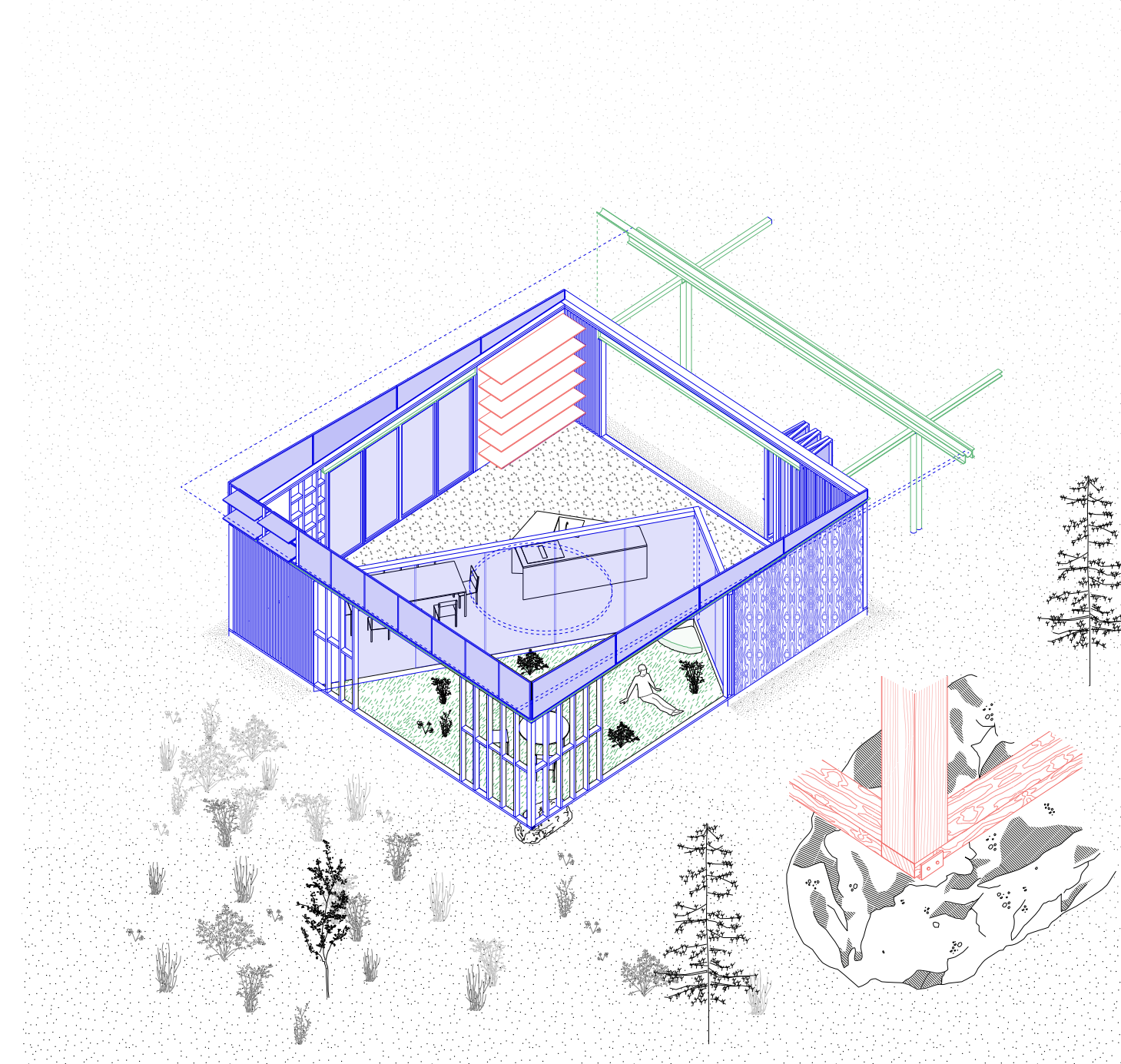
boutique et exposition



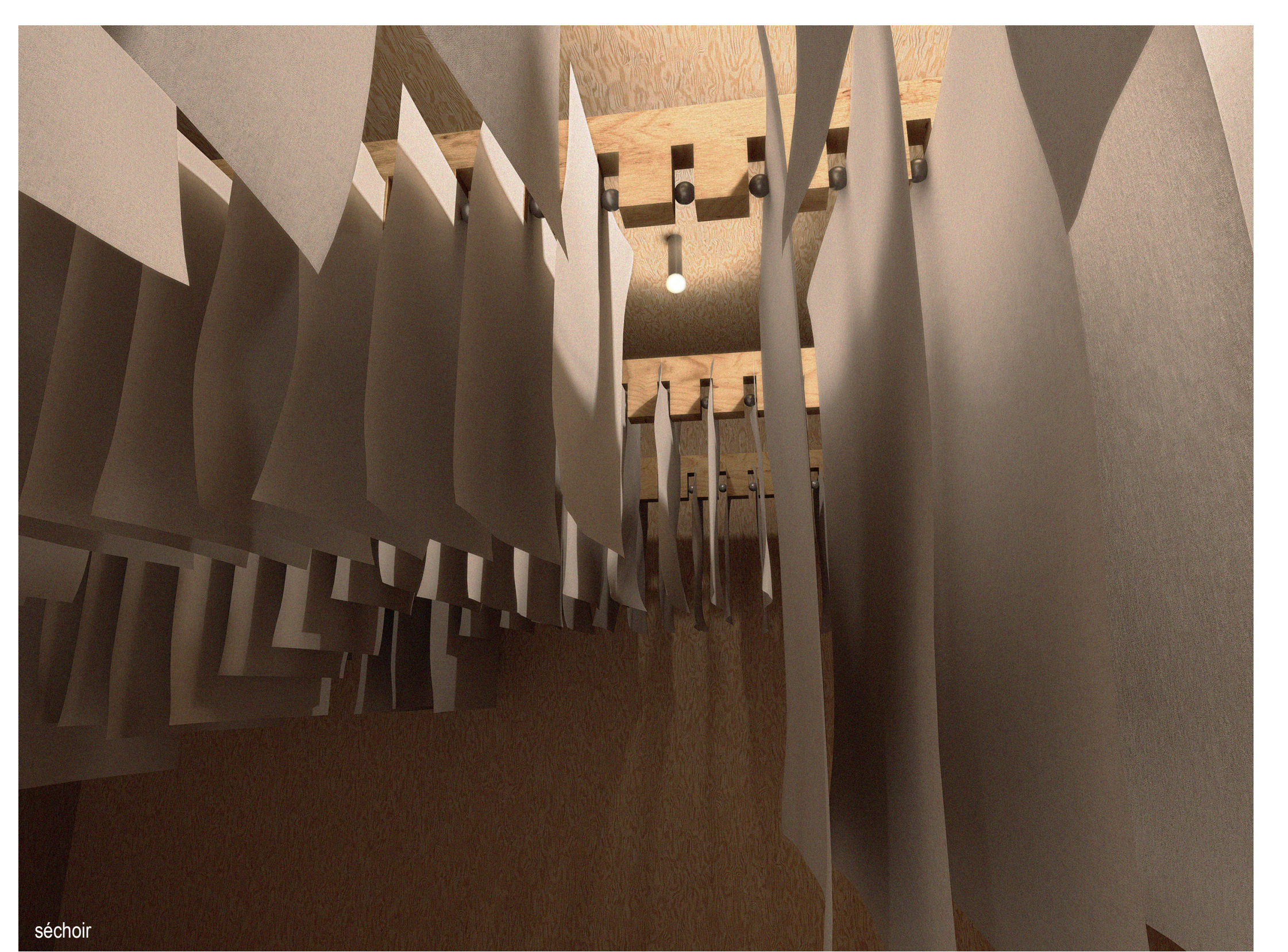
LE FOUR
transformation de la bouilloire existante en séchoir à papier



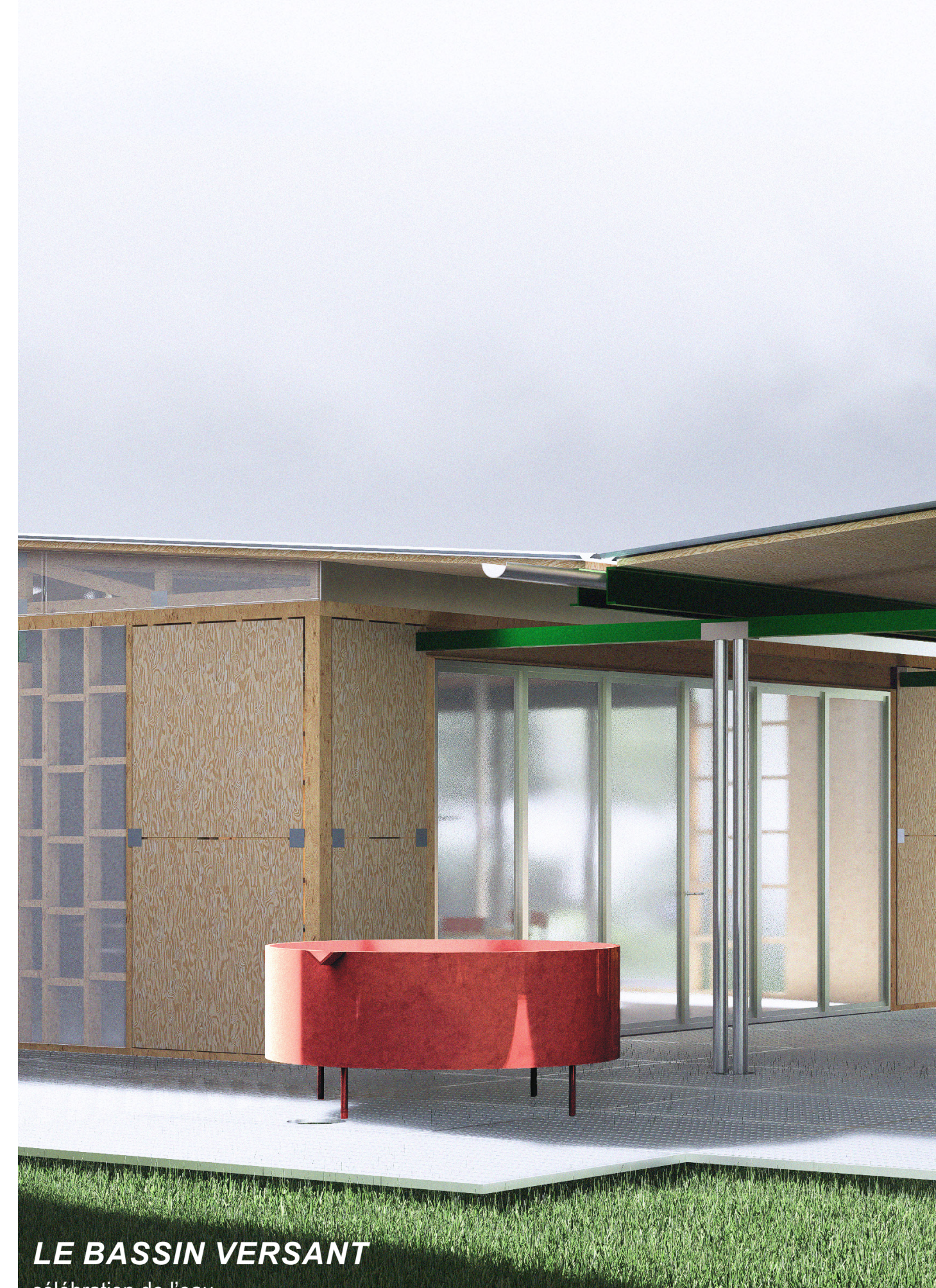
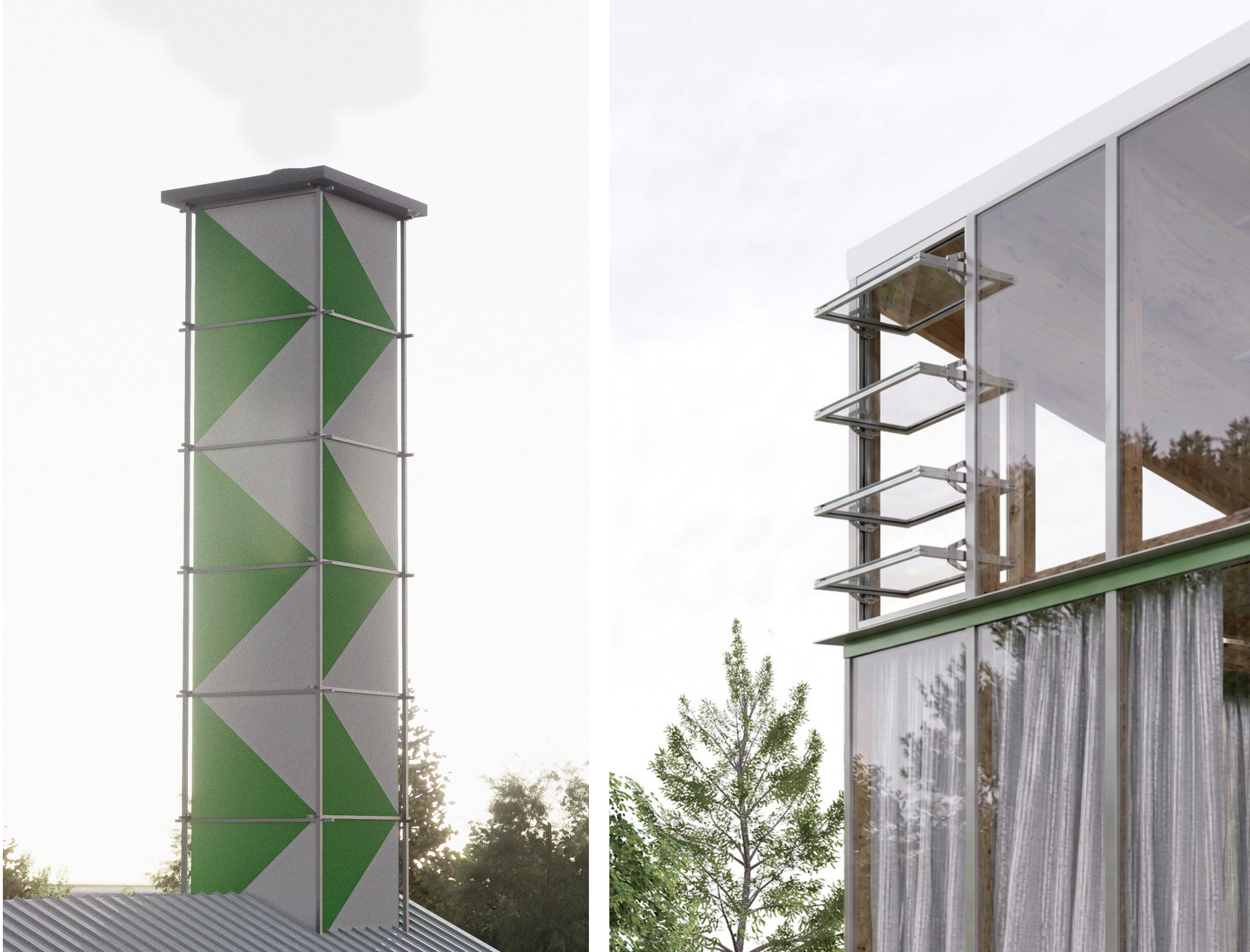
LE SOLAGE SOLIDAIRE
interventions sur le solage existant du moulin



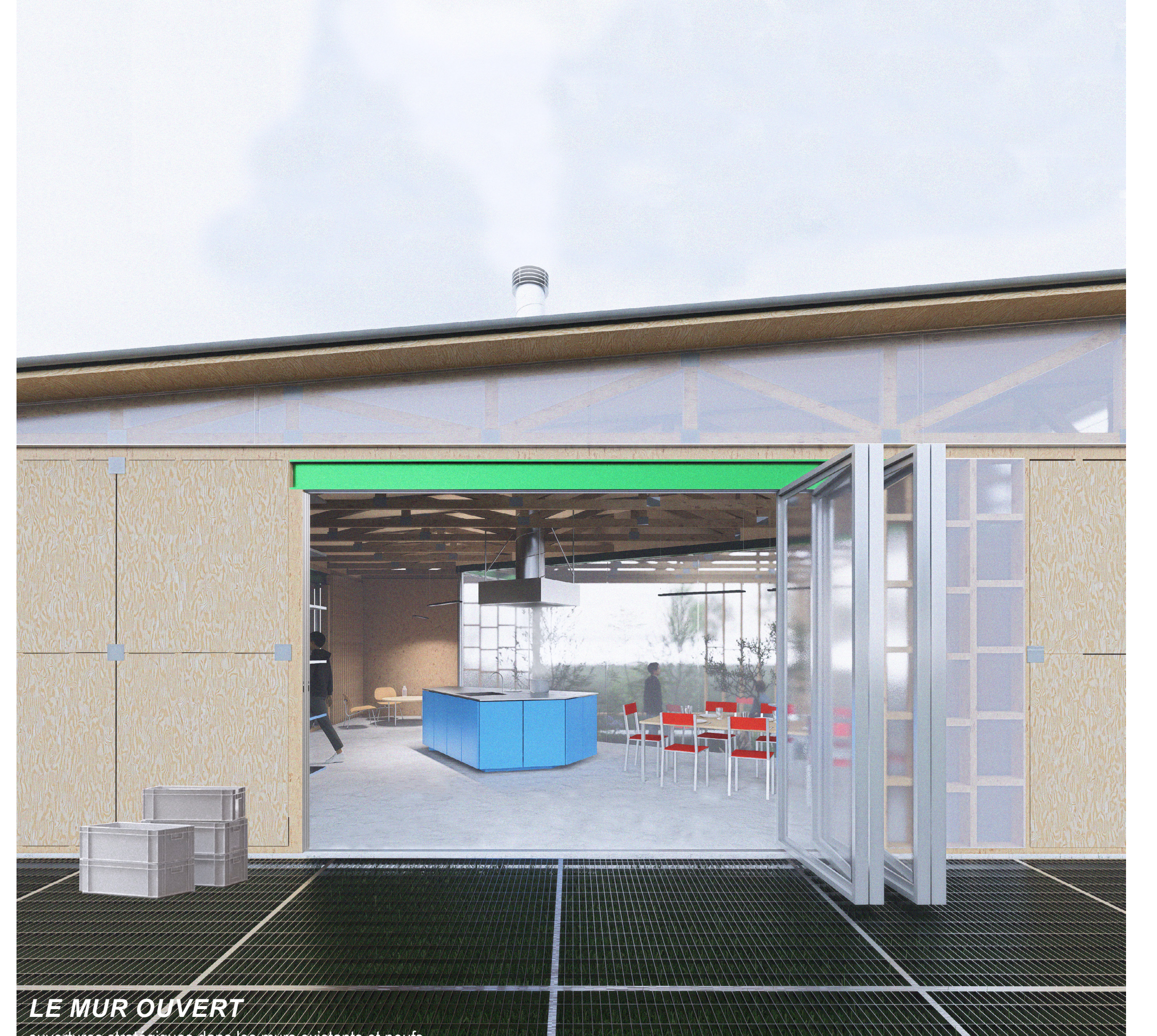
LE JARDIN MOUVANT
invitation du paysage intérieur dans la cuisine partagée



séchoir



LE BASSIN VERSANT
célébration de l'eau



LE MUR OUVERT
ouvertures stratégiques dans les murs existants et neufs